

Steuernummer 27/028/37413

(Bitte bei Rückfragen angeben)

Telefon (030)90 24-27732
Telefax 030 9024-27900FA Kö I, Bredtschneiderstr. 5, 14057 Bln
00000067 01.03.22**Freistellungsbescheid**

für 2020 zur

Körperschaftsteuer

und Gewerbesteuer

Partnerschaftsgesellsch.
Ebner Stolz Mönning
Bachem Wirtschaftsprüfer
Steuer-berater
Rechtsanwälte
Chausseestr. 128/129
10115 BerlinFür
Neue Chance gemeinnützige GmbH
Lahnstr. 86a, 12055 Berlin**Feststellung****Art der Feststellung**

Der Bescheid ergeht nach § 164 Abs. 1 AO unter dem Vorbehalt der Nachprüfung.

Feststellung**Umfang der Steuerbefreiung**Die Körperschaft ist nach § 5 Abs. 1 Nr. 9 KStG von der Körperschaftsteuer befreit.
Sie ist nach § 3 Nr. 6 GewStG von der Gewerbesteuer befreit.**Hinweise zur Steuerbegünstigung**

Die Körperschaft fördert im Sinne der §§ 51 ff. AO ausschließlich und unmittelbar mildtätige und folgende gemeinnützige Zwecke:

- Förderung des Wohlfahrtswesens (§ 52 Abs. 2 Satz 1 Nr. 9 AO)

Hinweis zur Ausstellung von ZuwendungsbestätigungenDie Körperschaft ist berechtigt, für Spenden, die ihr zur Verwendung für diese Zwecke zugewendet werden, Zuwendungsbestätigungen nach amtlich vorgeschriebenem Vordruck (§ 50 Abs. 1 EStDV) auszustellen. Die amtlichen Muster für die Ausstellung steuerlicher Zuwendungsbestätigungen stehen im Internet unter <https://www.formulare-bfinv.de> als ausfüllbare Formulare zur Verfügung.

Zuwendungsbestätigungen für Spenden und ggf. Mitgliedsbeiträge dürfen nur ausgestellt werden, wenn das Datum dieses Freistellungsbescheides nicht länger als fünf Jahre zurückliegt. Die Frist ist taggenau zu berechnen (§ 63 Abs. 5 AO).

Haftung bei unrichtigen Zuwendungsbestätigungen und fehlerverwendeten Zuwendungen

Wer vorsätzlich oder grob fahrlässig eine unrichtige Zuwendungsbestätigung ausstellt oder veranlasst, dass Zuwendungen nicht zu den in der Zuwendungsbestätigung angegebenen steuerbegünstigten Zwecken verwendet werden, haftet für die entgangene Steuer. Dabei wird die entgangene Einkommensteuer oder Körperschaftsteuer mit 30 %, die entgangene Gewerbesteuer pauschal mit 15% der Zuwendung angesetzt (§ 10b Abs. 4 EStG, § 9 Abs. 3 KStG, § 9 Nr. 5 GewStG).

Hinweis zum Kapitalertragsteuerabzug

Bei Kapitalerträgen, die bis zum 31.12.2025 zufließen, reicht für die Abstandnahme vom Kapitalertragsteuerabzug nach § 44a Abs. 4 und 7 Satz 1 Nr. 1 sowie Abs. 4b Satz 1 Nr. 3 und Abs. 10 Satz 1 Nr. 3 EStG die Vorlage dieses Bescheides oder die Überlassung einer amtlich beglaubigten Kopie dieses Bescheides aus. Das Gleiche gilt bis zum o. a. Zeitpunkt für die Erstattung von Kapitalertragsteuer nach § 44b Abs. 6 Satz 1 Nr. 3 EStG durch das depotführende Kredit- oder Finanzdienstleistungsinstitut.

Die Vorlage dieses Bescheides ist unzulässig, wenn die Erträge in einem wirtschaftlichen Geschäftsbetrieb anfallen, für den die Befreiung von der Körperschaftsteuer ausgeschlossen ist.

Anmerkungen

Bitte beachten Sie, dass die Inanspruchnahme der Steuerbefreiungen auch in Zukunft von der tatsächlichen Geschäftsführung abhängt, die der Nachprüfung durch das Finanzamt - ggf. im Rahmen einer Außenprüfung - unterliegt. Die tatsächliche Geschäftsführung muss auf die ausschließliche und unmittelbare Erfüllung der steuerbegünstigten Zwecke gerichtet sein und die Bestimmungen der Satzung beachten.

Dies muss auch künftig durch ordnungsmäßige Aufzeichnungen (Aufstellung der Einnahmen und Ausgaben, Tätigkeitsbericht, Vermögensübersicht mit Nachweisen über Bildung und Entwicklung der Rücklagen) nachgewiesen werden (§ 63 AO).

**** Fortsetzung siehe Seite 2 ****

Konten des Finanzamts:

Kreditinstitut:

LBB - Berliner Sparkasse

IBAN DE94 1005 0000 6600 0464 63 BIC BELADEBEXX

Postbank Nd1 Deutsche Bank

IBAN DE09 1001 0010 0691 5551 00 BIC PBNKDEFFXX

Weitere Informationen auf der letzten Seite oder im Internet unter www.berlin.de/sen/finanzen/stuern

Erläuterungen

Sie werden gebeten, die zur Überprüfung der tatsächlichen Voraussetzungen für die Steuervergünstigung erforderlichen Unterlagen, nämlich:

- den Jahresabschluss (Kassenbericht) für das Kalenderjahr 2021,
- einen Tätigkeitsbericht für 2021,
- Körperschaftsteuererklärung mittels ElsterOnline (www.elster.de) nach Vordruck KSt 1 mit den Anlagen Gem und GK einschließlich der Erläuterungen zur Rücklagenbildung,
- ggf. Körperschaftsteuererklärung/Gewerbesteuererklärung für das Jahr 2021 einschließlich der gesonderten Gewinnermittlung für den steuerpflichtigen wirtschaftlichen Geschäftsbetrieb (Anlage EÜR) und
- Umsatzsteuererklärung (einschl. Anlage UR),

bis spätestens zum 31.07.2022 einzureichen.

Aus dem Tätigkeitsbericht muss zu entnehmen sein, in welcher Weise die tatsächliche Geschäftsführung auf die Erfüllung der satzungsgemäßen Zwecke gerichtet war.

Sollten Sie von einem Angehörigen der steuerberatenden Berufe vertreten werden, ist die Steuererklärung zum 30.06.2023 abzugeben. Die Abgabefrist per 31.07.2022 stellt in diesem Fall keine vorzeitige Anforderung der Steuererklärung dar.

Dieser Festsetzung liegen Ihre (am 03.12.2021 um 18:44:45 Uhr) in authentifizierter Form übermittelten Daten zugrunde.

Ab dem Veranlagungszeitraum 2013 sind Bilanzen sowie Gewinn- und Verlustrechnungen elektronisch nach amtlich vorgeschriebenem Datensatz an die Finanzverwaltung zu übermitteln (§ 5b EStG). Sie können nur dann in Papierform abgegeben werden, wenn ein Härtefall vorliegt. Beachten Sie dies bitte künftig. Weitere Informationen zur elektronischen Übermittlung erhalten Sie im Internet unter www.estuer.de.

Dieser Freistellungsbescheid ist ein Originaldokument. Bitte bewahren Sie ihn sorgfältig auf. Er dient als Nachweis der Gemeinnützigkeit bei anderen Behörden und Einrichtungen (z.B. Banken wegen der Befreiung von der Kapitalertragsteuer, Beantragung von Zuschüssen, Nachweis gegenüber Dachverbänden). Fertigen Sie im Bedarfsfall Kopien. Im Falle eines personellen Zuständigkeitswechsels in der Körperschaft ist dieser Bescheid an die Nachfolger zu übergeben. Bitte legen Sie jeweils eine Ausfertigung oder amtlich beglaubigte Kopie dieses Bescheids Ihrer kontoführenden Bank und ggf. Ihrem Dachverband vor.

Rechtsbehelfsbelehrung

Die in diesem Bescheid enthaltenen Verwaltungsakte können mit dem Einspruch angefochten werden. Der Einspruch ist bei dem vorbezeichneten Finanzamt oder bei der angegebenen Außenstelle schriftlich einzureichen, diesem / dieser elektronisch zu übermitteln oder dort zur Niederschrift zu erklären.

Ein Einspruch ist jedoch ausgeschlossen, soweit dieser Bescheid einen Verwaltungsakt ändert oder ersetzt, gegen den ein zulässiger Einspruch oder (nach einem zulässigen Einspruch) eine zulässige Klage, Revision oder Nichtzulassungsbeschwerde anhängig ist. In diesem Fall wird der neue Verwaltungsakt Gegenstand des Rechtsbehelfsverfahrens.

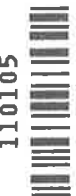
Die Frist für die Einlegung eines Einspruchs beträgt einen Monat.

Sie beginnt mit Ablauf des Tages, an dem Ihnen dieser Bescheid bekannt gegeben worden ist. Bei Zusendung durch einfachen Brief gilt die Bekanntgabe mit dem dritten Tag nach Aufgabe zur Post als bewirkt, es sei denn, dass der Bescheid zu einem späteren Zeitpunkt zugegangen ist.

Bei Einlegung des Einspruchs soll der Verwaltungsakt bezeichnet werden, gegen den sich der Einspruch richtet. Es soll angegeben werden, inwieweit der Verwaltungsakt angefochten wird. Ferner sollen die Tatsachen, die zur Begründung dienen, und die Beweismittel angeführt werden.

Datenschutzhinweis

Informationen über die Verarbeitung personenbezogener Daten in der Steuerverwaltung und über Ihre Rechte nach der Datenschutz-Grundverordnung sowie über Ihre Ansprechpartner in Datenschutzfragen entnehmen Sie bitte dem allgemeinen Informationsschreiben der Finanzverwaltung. Dieses Informationsschreiben finden Sie unter www.finanzamt.de (unter der Rubrik "Datenschutz") oder erhalten Sie bei Ihrem Finanzamt.



Freistellungsbescheid für 2020 zur K ö r p e r s c h a f t s t e u e r und Gewerbesteuer vom 01.03.2022

weitere Informationen

Öffnungszeiten:

Angaben finden Sie unter www.berlin.de



05554

010207



Originalpapier nur, wenn dieser Hinweis im Gründruck erscheint

010207

